



Πρεσβεία της Ελλάδος στο Βερολίνο
Γραφείο Ο.Ε.Υ. Βερολίνου
Γραφείο Ο.Ε.Υ. Μονάχου
Γραφείο Ο.Ε.Υ. Ντύσσελτορφ

Περιεχόμενα:

Η ACS κοντύτερα στην εξαγορά της Hochtief	2
Συμφωνία της TERNA με την Desertec	3
Υποθαλάσσια ηλεκτρική σύνδεση Γερμανίας με Δανία—Σουηδία	3
Νέο χρονοδιάγραμμα κατασκευής του Nabucco	4
Παραγωγή ηλιακού ρεύματος σε στέγες τρίτων	4
Αποδοτική η ηλιακή ενέργεια παρά την μείωση της τιμής αγοράς	5
Σε ανοδική τροχιά η αγορά πληροφορικής	5
Τάσεις της γερμανικής αγοράς ελαίων-βουτύρου	6
Τι προσέχουν οι καταναλωτές στην αγορά τροφίμων	6
Πτώση η τάση για τις ελληνικές εξαγωγές ροδακίνων	7
Φρανκφούρτη, Μόναχο οι πιο ανεπτυγμένες πόλεις	8
Εκδηλώσεις	9-10
Διεθνείς Εκθέσεις με ελληνική συμμετοχή	10
Πρόγραμμα διεθνών εκθέσεων στην Γερμανία	11

Οικονομικές & Επιχειρηματικές Ειδήσεις από την Γερμανία

Θετικές οι προοπτικές της γερμανικής οικονομίας

Θετικές για την γερμανική οικονομία είναι οι εκτιμήσεις του Συμβουλίου Οικονομικών Εμπειρογνομόνων της κυβέρνησης (γνωστού και ως Συμβουλίου των 5 Σοφών).

Το Συμβούλιο επιβεβαιώνει την επιτυχία του γερμανικού μοντέλλου οικονομικής ανάπτυξης, που βασίζεται κυρίως στην υψηλή ανταγωνιστικότητα και τις ισχυρές εξαγωγές.

Τονίζει την ανάγκη ύπαρξης ενός μόνιμου μηχανισμού αντιμετώπισης κρίσεων στο πλαίσιο της ΕΕ, διαφωνεί με την άποψη της κυβέρνησης για επιβολή αυτόματων πολιτικών κυρώσεων στα κ-μ που παραβιάζουν τους δημοσιονομικούς κανόνες του Συμφώνου Σταθερότητας και Ανάπτυξης αλλά συμφωνεί με την συμμετοχή των ιδιωτών πιστωτών στον κίνδυνο που απορρέει από την κατοχή κρατικών ομολόγων.

Οι οικονομικοί κίνδυνοι εντοπίζονται στην ύφεση αρκετών οικονομιών όπως των ΗΠΑ και της Μεγάλης Βρεταννίας, την κρίση στην ευρωζώνη, τα προγράμματα λιτότητας των ευρωπαϊκών κρατών, την υψηλή ανεργία, την αγορά κατοικιών σε

Κύριες εκτιμήσεις:

- ανάπτυξη της γερμανικής οικονομίας κατά 3,7% το 2010 και 2,2% το 2011
- αύξηση της ιδιωτικής κατανάλωσης κατά 1,6% το 2010 και εν γένει αύξηση της εσωτερικής ζήτησης
- σημαντική ανάκαμψη των εξαγωγών το 2010 εν συγκρίσει με κάθετη πτώση το 2009, με σταδιακή όμως επιβράδυνση το 2011
- σταδιακή μείωση του αριθμού των ανέργων το 2011 κάτω από το όριο των 3 εκ.
- ανάκαμψη των βιομηχανικών επενδύσεων το 2010

κάποιες περιπτώσεις και τον νομισματικό πόλεμο.

Ως προς την γερμανική φορολογική πολιτική, εκτιμά ότι σταδιακά θα πρέπει να γίνουν επί μέρους μειώσεις φόρων, ενώ η αγορά εργασίας θα πρέπει να γίνει πιο ελκυστική για εξειδικευμένα στελέχη.

Εκτιμήσεις Συμβουλίου 5 Σοφών	2009	2010	2011
ΑΕΠ	-4,7%	3,7%	2,2%
Ιδιωτική Κατανάλωση	-0,2%	0,1%	1,6%
Κρατικές καταναλωτικές δαπάνες	2,9%	3,0%	1,0%
Εξαγωγές (προϊόντα, υπηρεσίες)	-14,3%	15,5%	6,7%
Εισαγωγές (προϊόντα, υπηρεσίες)	-9,4%	13,3%	6,8%
Αριθμός ανέργων (σε εκ. άτομα)	3,4	3,24	2,97
Ποσοστό ανεργίας	8,2%	7,7%	7,0%
Εσωτερική ζήτηση	-1,9%	2,2%	1,9%
Επενδύσεις βιομηχανικού εξοπλισμού	-22,6%	9,2%	6,0%
Επενδύσεις παγίων	-1,5%	4,2%	1,8%

Η ισπανική ACS κοντύτερα στην εξαγορά της Hochtief

Παρά την σφοδρή αντίσταση της διοίκησης της γερμανικής κατασκευαστικής εταιρείας Hochtief, η ισπανική ανταγωνίστρια της ACS φαίνεται ότι κερδίζει έδαφος στην προσπάθεια εξαγοράς της πρώτης.



Δύο μήνες μετά την αρχική ανεπίσημη ανακοίνωση της πρόθεσής της, η ισπανική εταιρεία κατέθεσε επίσημη πρόταση στην γερμανική Επιτροπή Κεφαλαιαγοράς και εκκίνησε κατ' αυτόν τον τρόπο την επίσημη διαδικασία.

Εν τω μεταξύ, η Hochtief έχει διακόψει οποιαδήποτε επαφή με την ACS και προσπαθεί να φέρει εμπόδια με απώτερο στόχο την αποτυχία της προσπάθειας εξαγοράς της. Κατά συνέπεια, δεν διεξάγονται απ' ευθείας συνομιλίες μεταξύ των δύο εταιρειών.

Εάν ευοδωθεί η προσπάθεια της ACS, θα δημιουργηθεί η μεγαλύτερη κατασκευαστική εταιρεία παγκοσμίως με ετήσιο κύκλο εργασιών περί τα €35 δισ.

Η ACS είναι ο μεγαλύτερος μέτοχος της Hochtief καθώς κατέχει ήδη περίπου το 30% του μετοχικού κεφαλαίου της. Η κατάθεση επίσημης πρότασης είναι απλώς το πρώτο βήμα μίας επίπονης διαδικασίας. Πλέον επιτρέπεται να αγοράσει περαιτέρω μετοχές που θα ανεβάσουν το μερίδιό της άνω του 30%. Στόχος είναι η απόκτηση του 50% + 1 μετοχή. Εάν το καταφέρει αυτό, η ACS θα επιτρέπεται να εντάξει την Hochtief στα δικά της οικονομικά στοιχεία.

Η περίοδος αποδοχής της δημόσιας προσφοράς της ACS από τους λοιπούς μετόχους της Hochtief θα αρχίσει στα τέλη Νοεμβρίου και θα τερματισθεί στο τέλος Ιανουαρίου 2011.

Πρόβλημα αποτελεί το γεγονός ότι η ACS αντιμετωπίζει ήδη υψηλές δανειακές υποχρεώσεις, ενώ αντιθέτως η Hochtief βαρύνεται με πολύ χαμηλές υποχρεώσεις προς τις Τράπεζες.

Η ACS θεωρεί ότι η συγχώνευση των δύο εταιρειών θα προσφέρει σοβαρές οικονομίες κλίμακος. Αντιθέτως, η διοίκηση της Hochtief θεωρεί ότι η μοναχική πορεία θα είναι οικονομικά πιο αποδοτική.

Προκειμένου να εμποδίσει την πρόταση της ACS, η Hochtief παρουσίασε μεγέθη και σχέδια που έχουν ως στόχο την άνοδο της τιμής της μετοχής της σε σύντομο διάστημα, ώστε να γίνει κατά πολύ δυσκολότερη η προσπάθεια της ACS.

Μεταξύ αυτών περιλαμβάνεται η εκ νέου απόπειρα εκμετάλλευσης της θυγατρικής της Hochtief Concessions, θεωρώντας ότι έτσι θα φέρει στην επιφάνεια αξίες και δυνατότητες που έχει η τελευταία αλλά έως τώρα δεν έχουν γίνει αισθητές.

Επί πλέον η διοίκηση της Hochtief αλλάζει γραμμή πλεύσης. Αντί να προσπαθήσει να εισαγάγει την Hochtief Concessions στο Χρηματιστήριο, δέχεται να πωλήσει πλειοψηφικό της μερίδιο ή να την πωλήσει εξ ολοκλήρου ή να δεχθεί την είσοδο στρατηγικού επενδυτού σε αυτήν. Εκτιμά την αξία της σε €1,6 δισ., ωστόσο δεν έχει ακόμη ανακοινωθεί ποιά επενδυτική εταιρεία θα αναλάβει το έργο αυτό.

Ένα χρόνο αργότερα, η Hochtief προτίθεται να πωλήσει την θυγατρική της Aurelis, την οποία απέκτησε το 2007 από την deutsche Bahn έναντι €1,65 δισ., θεωρώντας ότι θα επιτύχει υπεραξία.

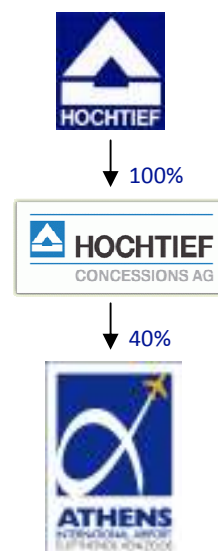
Η διοίκηση της Hochtief έχει εξασφαλίσει την έγκριση επιτροπής του εποπτικού της συμβουλίου για τα δύο αυτά σχέδια. Στις επιτροπές αυτές δεν μετέχει η ACS.

Κατ' αυτόν τον τρόπο, η Hochtief εκτιμά ότι θα αυξήσει τα μετά φόρων κέρδη του 2011 κατά €600 εκ. από περίπου €200 εκ. το 2010. Τα πρό φόρων κέρδη αναμένεται να ξεπεράσουν το 2011 το €1 δισ.

Παράλληλα, προκειμένου να εμποδίσει το σχέδιο της ACS, η διοίκηση της Hochtief ανακοίνωσε ότι μελετά το ενδεχόμενο αύξησης του μετοχικού της κεφαλαίου ή την έκδοση μετατρεψίμου δανείου.

Προς το παρόν πάντως, η αγορά δεν φαίνεται να έχει εκτιμήσει θετικά τις ανακοινώσεις της Hochtief, καθώς απο τότε η μετοχή της κινήθηκε καθοδικά.

Η Hochtief κατέχει μέσω της Hochtief Concessions 6 αεροδρόμια, μεταξύ των οποίων ποσοστό 40% της εταιρείας Διεθνής Αερολιμήν Αθηνών ΑΕ.



Συμφωνία της ιταλικής Terna με την κοινοπραξία Desertec

Η γερμανική εταιρεία DII που έχει αναλάβει την υλοποίηση του επενδυτικού σχεδίου Desertec ανακοίνωσε την σύναψη συμφωνίας με την ιταλική Terna, η οποία είναι υπεύθυνη για μεγάλο τμήμα του ιταλικού δικτύου μεταφοράς ηλεκτρικής ενέργειας. Η Terna διαθέτει δίκτυο μήκους 62.000 χλμ. στην Ιταλία και είναι η 7^η μεγαλύτερη εταιρεία δικτύου παγκοσμίως. Το δίκτυο της Terna είναι απαραίτητο για την μεταφορά του ρεύματος από την Τυνησία προς την ευρωπαϊκή αγορά.

Η Terna είναι η 18^η εταιρεία που συμφωνεί την συμμετοχή της στο σχέδιο Desertec. Βάσει αυτού προβλέπεται η κατασκευή μεγάλης δυναμικότητας μονάδων παραγωγής ενέργειας από την ήλιο, είτε φωτοβολταϊκών είτε μέσω της παραγωγής θερμότητας για την τροφοδοσία τόσο των χωρών της βορείου Αφρικής όσο κυρίως της ευρωπαϊκής αγοράς.

Υπολογίζεται ότι απαιτείται να επενδυθούν περί τα €400 δισ. έως το 2050 για την υλοποίηση του φιλόδοξου προγράμματος, στο οποίο μετέχουν κυρίως μεγάλες ευρωπαϊκές εταιρείες (Siemens, ABB, Deutsche Bank, Munich Re, Eon, RWE, κ.λ.π.).

Παράλληλα, εξασφαλίστηκε η συμμετοχή 3^{ης} εταιρείας από την Τυνησία. Πρόκειται για την εταιρεία Steg, θυγατρική στον τομέα των ΑΠΕ της κρατικής εταιρείας ηλεκτρικής ενέργειας.

Από ελληνικής πλευράς στο πρόγραμμα Desertec δεν μετέχει ακόμη καμία εταιρεία.

Το πρώτο έργο της Desertec αναμένεται να υλοποιηθεί στο Μαρόκο και αφορά εργοστάσιο δυναμικότητας 500 έως 1000 MW που αναμένεται να τεθεί σε λειτουργία το 2015. Από την επιτυχία του θα κριθεί ο ρυθμός υλοποίησης των υπολοίπων έργων που προγραμματίζονται.

Ρεύμα από την έρημο για την Ευρώπη



Υποθαλάσσια ηλεκτρική διασύνδεση Γερμανίας με Δανία—Σουηδία

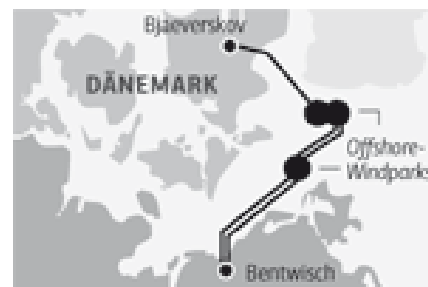
Σειρά έχει η δημιουργία υποθαλάσσιου ηλεκτρικού δικτύου στην Βαλτική Θάλασσα, μετά την δημιουργία του αγωγού φυσικού αερίου «Βόρειο Ρεύμα».

Βάσει της πρότασης που κυοφορείται, προβλέπεται να συνδεθούν τα ηλεκτρικά δίκτυα κατ' αρχήν της Γερμανίας και της Δανίας και στην συνέχεια να προστεθεί αυτό της Σουηδίας.

Η ιδέα προήλθε από την ανάγκη διασύνδεσης των θαλασσίων αιολικών πάρκων που πρόκειται να

κατασκευασθούν στην οικονομική ζώνη της κάθε χώρας με το κυρίως δίκτυο της κάθε χώρας.

Οι ανεμογεννήτριες εκτιμάται ότι στην καλύτερη περίπτωση θα παράγουν ρεύμα 3.500 ώρες ετησίως. Επομένως, το δίκτυο αντί να μένει ανενεργό τις υπόλοιπες 5.000 ώρες θα μπορούσε να συμβάλει στην κάλυψη των ενεργειακών αναγκών μεταφέροντας ρεύμα από την μία χώρα στην άλλη. Το κόστος διασύνδεσης εκτιμάται σε €500 εκ. μεταξύ Γερμανίας—Δανίας



και σε άλλα €300 για να προστεθεί γραμμή προς την Σουηδία.. Δεδομένου ότι δεν υπάρχει ανάλογο προηγούμενο, οι νομικές και επιχειρηματικές δυσκολίες αναμένεται να είναι σημαντικές.

Νέο χρονοδιάγραμμα κατασκευής του αγωγού Nabucco

Κατά ένα χρόνο εν σχέσει προς τον αρχικό σχεδιασμό μετατοπίζεται το χρονοδιάγραμμα κατασκευής του αγωγού Nabucco. Η τελική απόφαση κατασκευής του αγωγού θα ληφθεί εντός του 2011, οι εργασίες αναμένεται να ξεκινήσουν το 2012 και η έναρξη λειτουργίας του αγωγού προγραμματίζεται για το 2015.

Ωστόσο, δεν θεωρείται απαραίτητο ο αγωγός να διοχετεύει κατά την πρώτη φάση της λειτουργίας του το σύνολο της προβλεπομένης χωρητικότητας των 31 δισ. κ.μ.

Παράλληλα, η RWE συμμετέχει στον διαγωνισμό προμηθειών που προκηρύχθηκε από την κυβέρνηση του Αζερμπαϊτζάν για το κοίτασμα Shah Deniz II.

Η RWE εκτιμά ότι έχει πιθανότητες επικράτησης στο διαγωνισμό αυτό, η φάση προεπιλογής του οποίου θα ολοκληρωθεί μέχρι το τέλος του 2010. Η διοχέτευση φυσικού αερίου από το Shah Deniz II στον Nabucco θα καταστεί δυνατή μόλις το 2017.

Εν τω μεταξύ, η φημολογία σχετικά με την πιθανότητα συμμετοχής της

γερμανικής BASF Wintershall στον South Stream συνεχίζεται, παρά το γεγονός ότι η εταιρεία δεν έχει επιβεβαιώσει σχετικά σχέδια και παραμένει σταθερή στην αρχική της τοποθέτηση, ότι προτεραιότητά της είναι η κατασκευή του αγωγού North Stream και οι δραστηριότητες εξόρυξης.

Δεδομένου του ανταγωνισμού από τον South Stream και της εξάρτησης τόσο του ITGI όσο και του Nabucco από το φυσικό αέριο του Αζερμπαϊτζάν, είναι πιθανό η RWE να προωθήσει περαιτέρω τη λύση της σύγκλισης των ITGI και Nabucco, η οποία φαίνεται να βρίσκει θετική ανταπόκριση και από πλευράς της ιταλικής Edison.

Ενδεχόμενη διασύνδεση Nabucco – ITGI, εξαλείφοντας τον μεταξύ τους ανταγωνισμό, μπορεί να αυξήσει τις πιθανότητες πρόσβασης τους στο φυσικό αέριο του Shah Deniz II.

Η λύση αυτή μπορεί επομένως να αυξήσει τις πιθανότητες εξασφάλισης των απαιτούμενων ποσοτήτων για την κατασκευή του Nabucco, δεδομένου των δυσκολιών συμβολαιοποίησης ποσοτήτων φ/α από εναλλακτικές πηγές, όπως το Β. Ιράκ, όπου το προ-συμβόλαιο που υπέγραψε η RWE στο τέλος Αυγούστου με την περιφερειακή κυβέρνηση του Ιρακινού Κουρδιστάν φαίνεται – βάσει δημοσιευμάτων του γερμανικού τύπου – να έχει μπλοκαρισθεί από την κεντρική κυβέρνηση της χώρας.



Παραγωγή ηλιακού ρεύματος σε χώρο τρίτων

Η υψηλή και εγγυημένη για μία 20ετία απόδοση των επενδύσεων στην παραγωγή ηλεκτρικού ρεύματος από φωτοβολταϊκά πέρα από ιδιώτες επενδυτές στην Γερμανία προσελκύει και επιχειρηματίες και φαίνεται να συμβάλει στην επιχειρηματική καινοτομία.

Ωστόσο, υπάρχουν περιπτώσεις όπου υπάρχουν μεν οι απαραίτητοι χώροι, π.χ. στέγες, λείπουν όμως τα απαραίτητα κεφάλαια. Αυτή η περίπτωση έδωσε το έναυσμα

ίδρυσης αρκετών νέων επιχειρήσεων.

Σε αρκετές περιπτώσεις μία ομάδα τουλάχιστον 20 ατόμων δημιουργεί ένα συνεταιριστικό σχήμα με ελάχιστο μερίδιο ανά άτομο π.χ. €5.000, που στην συνέχεια ενοικιάζει την στέγη ενός δημοσίου κτηρίου, π.χ. γυμναστηρίου, σχολείου, της πυροσβεστικής υπηρεσίας. Σε αυτήν εγκαθιστά φωτοβολταϊκά και από την εγγυημένη απόδοσή τους επωφελούνται τόσο ο κάτοχος της στέγης, συνήθως ο τοπικός Δήμος,

όσο και τα άτομα που μετέχουν στο συνεταιριστικό σχήμα, τα οποία από μόνα τους δεν θα είχαν τα οικονομικά μέσα για μία τέτοια επένδυση.

Παράλληλα έχουν δημιουργηθεί εξειδικευμένες διαδικτυακές πλατφόρμες, (όπως solaranlagenportal.de, alpensolar.de, κλπ.) όπου ανακοινώνονται οι διαθέσιμοι χώροι προς αναζήτηση επενδυτών. Κατά βάση, όσο μεγαλύτερη η διατιθέμενη επιφάνεια προς αξιοποίηση, τόσο χαμηλότερο είναι το κόστος της επένδυσης ανά τ.μ.

Αποδοτική η ηλιακή ενέργεια παρά την μείωση της τιμής

Η πίεση των ομοσπονδιακών κρατιδίων της ανατολικής Γερμανίας, όπου η βιομηχανία ηλιακής ενεργείας είναι πιο ανεπτυγμένη, τελικώς απέδωσε.

Η μείωση της τιμής αγοράς του ρεύματος που παράγεται από τον ήλιο στις στέγες κτηρίων και διοχετεύεται στο δίκτυο θα μειωθεί κατά 13% αντί του αρχικώς προβλεπομένου 16%. Η μείωση θα ισχύσει αναδρομικά από τον Ιούλιο 2010.

Αντιστοίχως, όταν οι εγκαταστάσεις παραγωγής βρίσκονται σε χώρους, των οποίων η χρήση έχει μετατραπεί, όπως π.χ. χώροι απόθεσης απορριμμάτων ή στρατιωτικές εγκαταστάσεις, η μείωση θα είναι 8% αντί 11%.

Η απόδοση αυτή είναι εγγυημένη για 20 έτη. Εκτιμάται ότι παρ' όλη την μείωση, οι επενδύσεις σε αυτόν τον τομέα θα παραμείνουν αποδοτικές, λόγω της σημαντικής μείωσης του κόστους αγοράς του εξοπλισμού.

Σημειωτέον ότι οι γερμανικές τιμές αγοράς είναι σημαντικά χαμηλότερες από τις αντίστοιχες ελληνικές και παρ' όλα αυτά αποδοτικές.

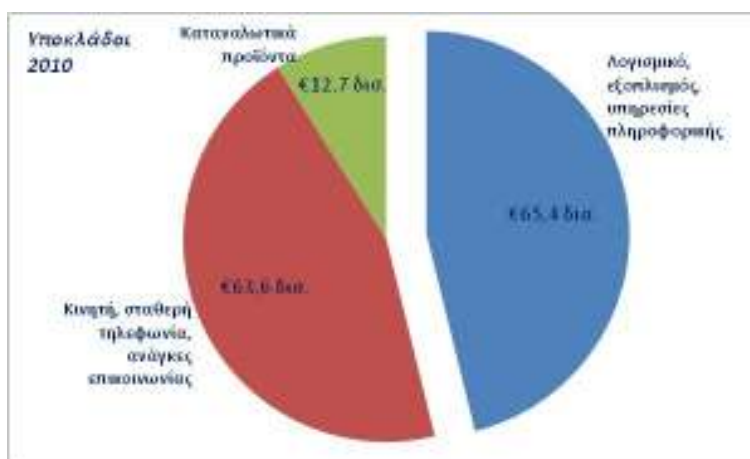
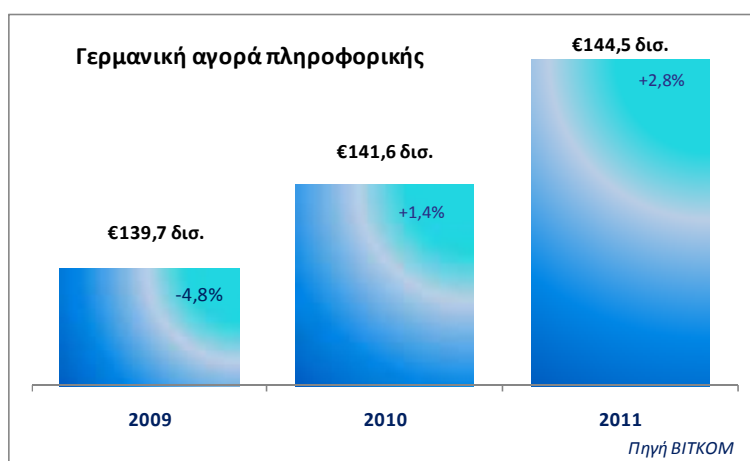
Η αύξηση του μεριδίου παραγωγής ρεύματος από φωτοβολταϊκά ως προς την συνολική παραγωγή ρεύματος προκαλεί σημαντική αύξηση του ρεύματος από τους καταναλωτές και την βιομηχανία. Η αναμενόμενη περαιτέρω αύξηση του μεριδίου τα επόμενα έτη προκαλεί σοβαρές ανησυχίες ιδίως στην γερμανική βιομηχανία.

Σε ανοδική τροχιά η γερμανική αγορά πληροφορικής

Άνοδο της γερμανικής αγοράς πληροφορικής από το 2010 προβλέπει ο γερμανικός Σύνδεσμος Εταιρειών Πληροφορικής (BITKOM). Εκτιμά ότι ο κύκλος εργασιών της αγοράς θα αυξηθεί κατά 1,4% το 2010 φθάνοντας τα €141,6 δισ. Στις αρχές του έτους ο BITKOM ανέμενε στασιμότητα της αγοράς το 2010 στο περυσινό επίπεδο. Περαιτέρω, εκτιμά ότι το 2011 η αγορά θα αυξηθεί κατά 2% και θα ανέλθει σε €144,5 δισ.

Ωστόσο, ο ρυθμός αύξησης διαφέρει μεταξύ των υποκλάδων. Ισχυρή ζήτηση παρουσιάζουν τα «έξυπνα» κινητά τηλέφωνα, οι φορητοί υπολογιστές και οι επίπεδες οθόνες. Επίσης, οι υπηρεσίες δεδομένων, όπως cloud computing. Ο υποκλάδος της πληροφορικής αναμένεται να παρουσιάσει άνοδο κατά 2,7% σε €65,4%, ενώ το 2011 ισχυρότερη άνοδο κατά 4,4%, έναντι πτώσης κατά 1,7% το 2009. Επομένως, η πληροφορική θα καταστεί ξανά παράγων ανάπτυξης της γερμανικής οικονομίας.

Η αγορά τηλεπικοινωνιών αναμένεται να παραμείνει το 2010 στο επίπεδο του 2009, ενώ το 2011 αναμένεται να παρουσιάσει οριακή άνοδο κατά 0,3%. Ωστόσο, η αγορά



κινητών τηλεφώνων αναμένεται να αυξηθεί κατά 4,8% το 2010, ιδίως χάρις στις πωλήσεις «εξύπνων τηλεφώνων», οι οποίες αποτελούν πλέον το 40% των συνολικών πωλήσεων κινητών τηλεφώνων. Πάντως, το ύψος της αγοράς κινητής τηλεφωνίας αναμένεται να

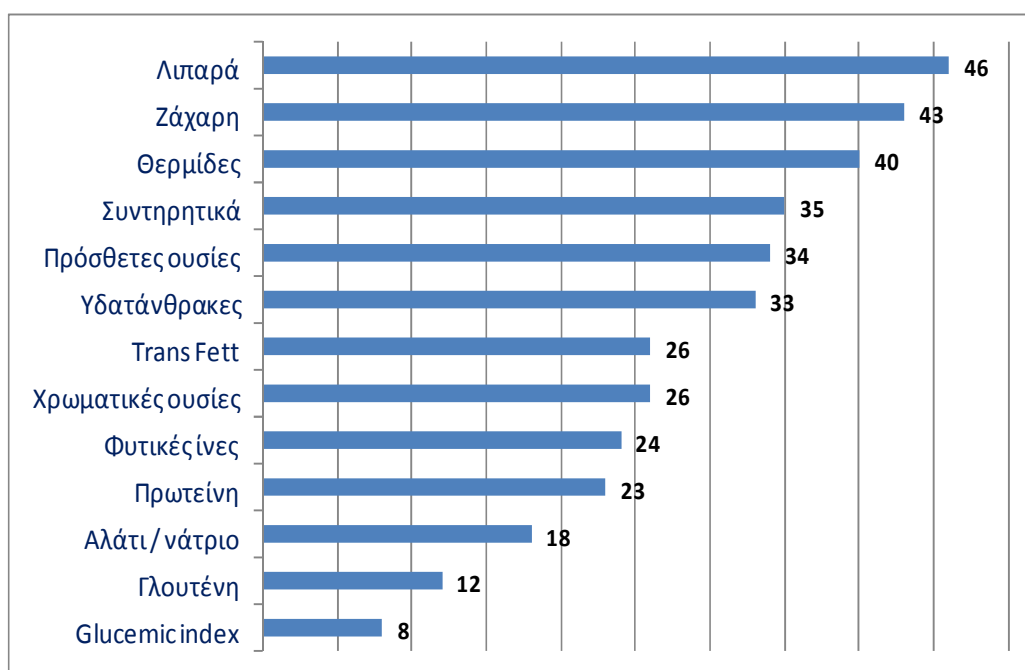
υποχωρήσει κατά 2,2% το 2010 σε πέφτοντας στα 16,3 δισ. Η αγορά της ψηφιακής διασκέδασης θα αυξηθεί κατά 3,4% σε €12,7 δισ., χάρις στις μεταδόσεις του παγκοσμίου κυπέλλου ποδοσφαίρου, την web-tv και την 3D-tv.

Σύγχρονες τάσεις της γερμανικής αγοράς ελαίων και βουτύρου

Οι νέες τάσεις που χαρακτηρίζουν την γερμανική αγορά προϊόντων ελαίων, βουτύρου και μαργαρίνης είναι, σύμφωνα με το κλαδικό περιοδικό Lebensmittelpreaxis, οι εξής:

1. *Εύκολη επάλειψη.*
Η δυνατότητα εύκολης επάλειψης, ακόμη και όταν το προϊόν βγαίνει από το ψυγείο, μπορεί να συμβάλει στην αύξηση των πωλήσεων
2. *Μεσογειακός χαρακτήρας.*
Ολοένα και περισσότερα προϊόντα και όχι μόνον ελαιόλαδα προβάλλουν τον μεσογειακό τους χαρακτήρα, ώστε να δώσουν στον καταναλωτή μία πιο υγιεινή και γνήσια εικόνα.
3. *Λιγότερα λιπαρά.*
Ιδίως την θερινή περίοδο τα προϊόντα αυτά γνωρίζουν μεγαλύτερη ζήτηση, χωρίς πλέον να περιλαμβάνουν τους γνωστούς προσδιορισμούς «ελαφρύ» ή «light» στην συσκευασία τους.
4. *Πρόσθετα με ωφέλεια για την υγεία.*
Τα προϊόντα που περιέχουν πρόσθετα, όπως Ωμέγα3 κ.λ.π., χρήσιμα για την υγεία του καταναλωτού, έχουν συχνά υψηλότερες πωλήσεις, καθώς ο Γερμανός καταναλωτής είναι πολύ ευαίσθητος στο θέμα ωφέλιμες και βλαβερές λιπαρές ουσίες.
5. *Πρακτική σχεδίαση.*
Οι καταναλωτές έχουν πλέον πολύ υψηλές απαιτήσεις από την συσκευασία του προϊόντος. Αν αυτές δεν είναι πρακτικές, το προϊόν υστερεί. Η συσκευασία καλό είναι να ξανακλείνει μετά το πρώτο άνοιγμα. Οι μικρές δόσεις καθώς και η αίσθηση της συσκευασίας στην αφή είναι σημαντικοί παράγοντες.
6. *Δυνατότητα ψεκασμού.*
Είναι σχετικά νέα επινόηση η δυνατότητα ψεκασμού του λαδιού πάνω στο φαγητό, ωστόσο έχει γίνει ήδη δημοφιλής.
7. *Rapsöl.*
Η χρήση του διευρύνεται συνεχώς. Προϊόντα με σήμα ποιότητας από επιλεγμένες καλλιέργειες έχουν υψηλότερες πωλήσεις.
8. *Χωρίς λακτόζη.*
Δώδεκα εκατομμύρια Γερμανοί καταναλωτές δεν μπορούν να καταναλώσουν προϊόντα που περιέχουν λακτόζη.
9. *Παραλλαγές της βασικής γεύσης*
Η προσφορά σειράς προϊόντων με διάφορα πρόσθετα που προσφέρουν ποικιλία επιλογής πέραν από την βασική γεύση οδηγούν τον καταναλωτή συχνότερα στην αγορά αυτών των προϊόντων, ακόμη και από περιέργεια. Η κατανάλωση τέτοιων προϊόντων αυξάνεται όταν ο καιρός είναι καλός και ο κόσμος ψήνει σε εξωτερικούς χώρους.

Τι προσέχουν οι Γερμανοί καταναλωτές πάντοτε στην συσκευασία ενός προϊόντος
(ως ποσοστό % επί του συνόλου)



Πτωτική τάση για τις ελληνικές εξαγωγές ροδακίνων

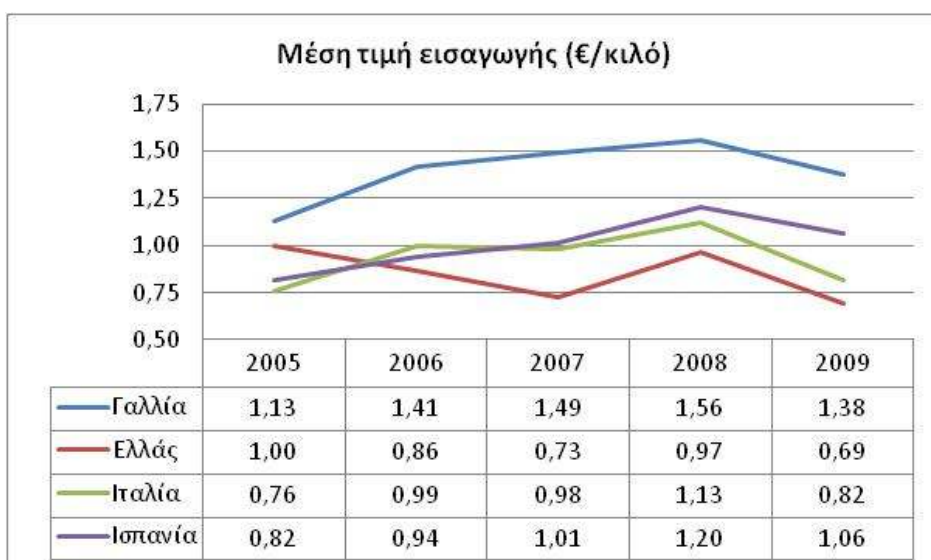
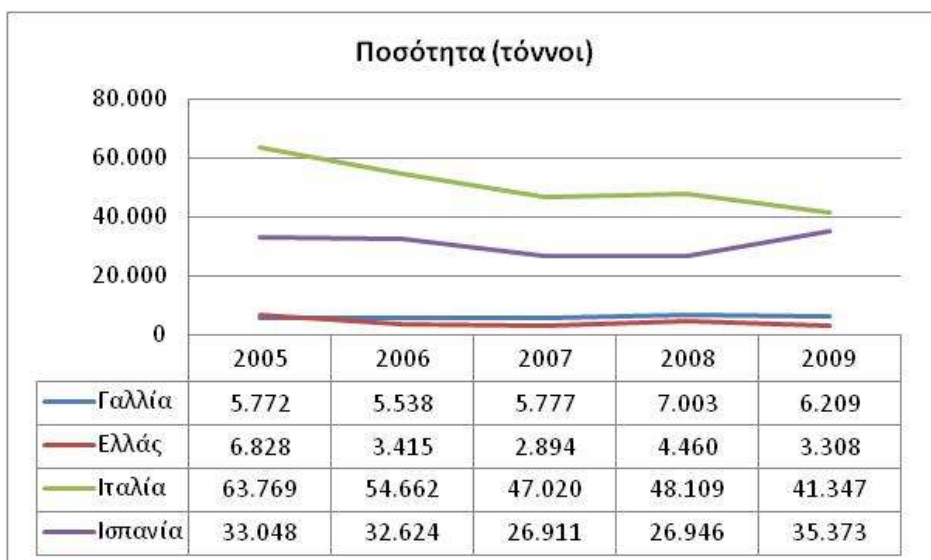
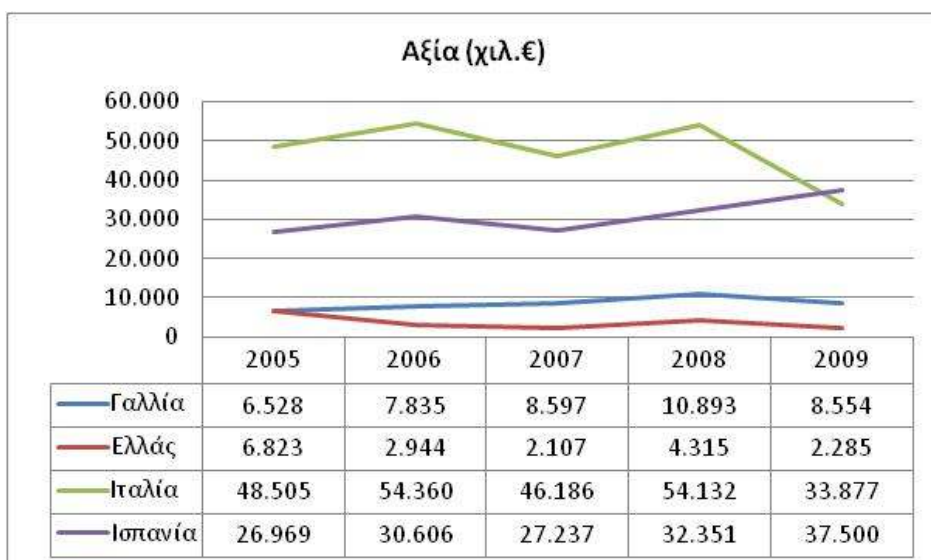
Καθοδική τάση χαρακτηρίζει τις ελληνικές εξαγωγές ροδακίνων στην Γερμανία κατά την περίοδο 2005-2009, σύμφωνα με τα στοιχεία της Γερμανικής Στατιστικής Υπηρεσίας.

Η αξία των εξαγωγών μας παρουσιάζει σημαντική διακύμανση. Το 2005 ανερχόταν στο υψηλότερο σημείο της, σε €6,8 εκ., ωστόσο το 2009 ήταν μόνον €2,3 εκ. Κατά το ίδιο διάστημα, η Γαλλία και η Ισπανία παρουσιάζουν αυξητική τάση, ενώ η Ιταλία που έχει τις υψηλότερες εξαγωγικές επιδόσεις εμφάνισε το 2009 πολύ μεγάλη πτώση.

Παρόμοια είναι η κατάσταση σε ό,τι αφορά τις εισαγόμενες ποσότητες ροδακίνων. Η χώρα μας εμφανίζει αστάθεια και πτώση κατά 47% το 2009 έναντι του 2008. Η Γαλλία εμφανίζει μία σταθερή τάση ενώ η Ισπανία κινήθηκε ανοδικά το 2009. Αντιθέτως, η Ιταλία εμφάνισε σημαντική πτώση το 2009, της τάξης του 37%.

Αναφορικά με τις μέσες τιμές διάθεσης του προϊόντος, η Ελλάδα βρίσκεται στην δυσμενέστερη θέση, καθώς το 2009 η μέση τιμή εισαγωγής των ελληνικών ροδακίνων ήταν η χαμηλότερη μεταξύ των ανταγωνιστριών χωρών μας ανερχόμενη σε €0,69/κιλό, από €0,97 το 2008, ενώ το 2005 επιτυγχάναμε €1/κιλό και είχαμε την 2η καλύτερη τιμή διάθεσης.

Η Ιταλία γνώρισε σημαντική υποχώρηση μέσης τιμής το 2009, όμως η Γαλλία και Ισπανία εμφανίζουν τάση αύξησης της τιμής που απολαμβάνουν.



Φρανκφούρτη, Μόναχο οι πιο ανεπτυγμένες οικονομικά πόλεις

Η Φρανκφούρτη και το Μόναχο παραμένουν στην κορυφή των πιο ανεπτυγμένων οικονομικά γερμανικών πόλεων, καθώς βρίσκονται σταθερά στην 1η και 2η θέση αντιστοίχως.

Το Ντύσσελντορφ σημείωσε σημαντική πρόοδο καθώς από την 11η θέση το 2008 ανέβηκε στην 3η θέση το 2011. Την μεγαλύτερη πρόοδο σημείωσε το Βερολίνο, καθώς αναρριχήθηκε από την 24η θέση στην 8η, ενώ την μεγαλύτερη πτώση παρουσίασε η Στουτγκάρδη, η οποία υποχώρησε από την 3η θέση στην 16η.

Τα αποτελέσματα αυτά βασίζονται σε έρευνα που δημοσίευσε για δεύτερη φορά το Ινστιτούτο Διεθνών Οικονομικών Μελετών του Αμβούργου (HWWI). Η έρευνα στοχεύει στην μέτρηση της ανταγωνιστικότητας των γερμανικών πόλεων.

Το HWWI αποδίδει την υποχώρηση της Στουτγκάρδης στις συνέπειες της οικονομικής κρίσης, λόγω της οποίας σημειώθηκε σημαντική πτώση της οικονομικής δραστηριότητας και του αριθμού των απασχολούμενων στην ευρύτερη περιοχή. Επί πλέον, οι ερευνητές χαρακτηρίζουν τον πληθυσμό της πόλης ως πιο συγκρατημένο και διστακτικό εν συγκρίσει προς άλλες γερμανικές πόλεις. Οι ερευνητές θεωρούν ότι η σφοδρή διαμάχη σχετικά με τα σχέδια επέκτασης του σιδηροδρομικού δικτύου της πόλης δεν έχουν επηρεάσει έως τώρα τα δικά τους συμπεράσματα.

Το Βερολίνο αντιθέτως, παρά την οικονομική κρίση, γνώρισε αύξηση του αριθμού των απασχολούμενων κατά 123.000 θέσεις εργασίας χάρις στον διεθνή του χαρακτήρα, την βελτίωση των προσβάσεων και τον τομέα της εκπαίδευσης.

Οι 30 μεγαλύτερες γερμανικές πόλεις (ως προς την οικονομική ανάπτυξη)		
Πόλη	2010	2008
Frankfurt am Main	1	1
München	2	2
Düsseldorf	3	11
Bonn	4	9
Köln	5	7
Wiesbaden	6	4
Hamburg	7	7
Berlin	8	24
Dresden	9	5
Hannover	10	15
Leipzig	11	25
Aachen	12	14
Karlsruhe	13	6
Nürnberg	14	17
Münster	15	21
Stuttgart	16	3
Duisburg	17	21
Bremen	18	16
Augsburg	19	12
Dortmund	20	10
Essen	21	19
Braunschweig	22	20
Mannheim	23	13
Kiel	24	-
Gelsenkirchen	25	28
Mönchengladbach	26	18
Bielefeld	27	23
Wuppertal	28	29
Bochum	29	27
Chemnitz	30	30

Πηγή: HWWI

Στις τελευταίες θέσεις του πίνακα βρίσκονται κατά σειρά το Wuppertal, το Bochum και το Chemnitz.

Οι ερευνητές βάσισαν τα αποτελέσματά τους σε σειρά παραμέτρων, όπως η εξέλιξη του πληθυσμού, της απασχόλησης, της παραγωγικότητας, του μορφωτικού επιπέδου και της κινητικότητας της εργασίας.

Η ανατολική Γερμανία εκπροσωπείται μόνον από 3 πόλεις στον πίνακα. Πέραν του Βερολίνου, η Δρέσδη βρίσκεται στην 9η θέση και η Λειψία στην 11η. Η 2η μεγαλύτερη πόλη της Γερμανίας, ως προς τον πληθυσμό, βρίσκεται στην 7η θέση.

Οι 30 μεγαλύτερες πόλεις παράγουν περίπου το 1/3 του γερμανικού ΑΕΠ. Αυτό είναι χαρακτηριστικό του αποκεντρωτικού μοντέλλου της χώρας, το οποίο χαρακτηρίζει και την οικονομική της ανάπτυξη. Παρ' όλα αυτά θεωρείται ότι τα τελευταία έτη παρατηρείται τάση διόγκωσης των μεγεθών των πόλεων και μεγαλύτερης συγκέντρωσης του πληθυσμού σε αυτές.

Οι ερευνητές σημειώνουν ότι για να είναι επιτυχημένες οι πόλεις πρέπει να είναι ανοικτές σε νέες ιδέες, ώστε να προσελκύουν ταλαντούχους νέους οι οποίοι φέρνουν μαζί τους νέα τεχνολογία και πρόοδο.

Η επιτυχία μίας πόλης μπορεί εύκολα να συσχετισθεί με την ικανότητά της προσέλκυσης των νέων. Όταν συμβαίνει αυτό προσελκύνονται και οι επιχειρήσεις γιατί μπορούν να βρουν ευκολότερα εξειδικευμένο προσωπικό.

Η έρευνα δείχνει, επίσης, ότι οι επενδύσεις που έγιναν την τελευταία 20ετία στις υποδομές της ανατολικής Γερμανίας απέδωσαν, καθώς οι ανατολικογερμανικές πόλεις έχουν σημειώσει αξιοσημείωτη πρόοδο.

Εκδηλώσεις

Ο χρηματοοικονομικός τομέας στην Νοτιανατολική Ευρώπη.
Οι προοπτικές της και ο ιδιαίτερος ρόλος της Ελλάδος

4 Νοεμβρίου 2010
Haus der Commerzbank, Βερολίνο

Διοργανωτής: Γρ. ΟΕ.Υ. Πρεσβείας Βερολίνου
Συνδιοργανωτές: International Bankers Forum, Commerzbank

Ομιλητές:
Ελένη Δενδρινού-Λουρή, Υποδιοικητής Τραπέζης της Ελλάδος
Δημήτρης Νικολός, επί κεφαλής επενδυτικών σχέσεων EFG Eurobank—Εργασίας



Εκδηλώσεις

«Ελληνική κουζίνα: ελαιόλαδο και φέτα»

Μόναχο, 21 Οκτωβρίου 2010

Ξενοδοχείο

Διοργανωτής: Γραφείο Ο.Ε.Υ. Γεν.Προξενείου Μονάχου



Διεθνείς εκθέσεις με ελληνική συμμετοχή στην Γερμανία

Κ - Kunststoff und Kautschuk 2010

Τεχνολογία πλαστικών προϊόντων
και καουτσούκ—Συναφή προϊόντα

Ντύσσελτορφ

27/10-3/11/2010

Χρωστική Α.Ε.

Ionian Kalk Α.Ε.

Microfill Ζαφρανάς Α.Ε.

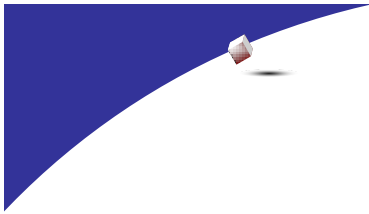
Πλαστικά Κρήτης Α.Ε.

Ζήσιος Α.Ε.



Πρόγραμμα διεθνών εκθέσεων στην Γερμανία

Έκθεση	Κλάδος	Ημ/νία	Δικτυακός τόπος	Πόλη	2010			2009		
					Εκθέτες	Έλληνες εκθέτες	Επισκέπτες	Εκθέτες	Έλληνες εκθέτες	Επισκέπτες
2010										
Biotechnica	Βιοτεχνολογία	5-7 Οκτ.	www.biotechnica.de	Αννόβερο	-	-	-	523	0	11.825
Kind+Jugend	Βρεφικά είδη	16-19 Σεπτ.	www.kindundjugend.de	Κολωνία	-	-	-	777	2	18.104
Intertabac	Καπνά	17-19 Σεπτ.	www.intertabac.de	Ντόρτμουντ	-	-	-	254	1	6.636
Medica - Compamed	Ιατρική - Ιατρική τεχνολογία	17-22 Σεπτ.	www.medica.de	Ντύσσελτορφ	-	-	-	4.845	6	131.875
Expo Real	Real Estate	4-6 Οκτ.	www.exporeal.net	Μόναχο	-	-	-	1.580	7	21.430
Rehacare	Ιατρική - Ορθοπεδικά, rehabilitation	6-9 Οκτ.	www.rehacare.de	Ντύσσελτορφ	-	-	-	713	0	48.192
Frankfurter Buchmesse	Βιβλίο	6-10 Οκτ.	www.buchmesse.de	Φρανκφούρτη	-	-	-	7373	20	290469
Renexpo	Ανανεώσιμη ενέργεια	7-10 Οκτ.	www.renexpo.de	Augsburg	-	-	-	354	0	10.952
Materialica	Υλικά αυτοκινητοβιομηχανίας και αεροδιαστημικής βιομηχανίας	19-21 Οκτ.	www.materialica.de	Μόναχο	-	-	-	283	0	10.624
HUSUM Wind Energy	Αιολική ενέργεια	21-25 Οκτ.	www.husumwindenergy.com	Husum	-	-	-	745	0	24639
Forum Vini	Οίνος και Γευσιγνωσία	12-14 Νοεμ.	www.forum-vini.de	Μόναχο	-	-	-	255	0	9.500
Productronica	Ηλεκτρονικός εξοπλισμός	15-18 Νοεμ.	www.productronica.com	Μόναχο	-	-	-	1.150	0	28.000
Food & Life	Γαστρονομία	30 Νοεμ. - 4 Δεκ.	www.food-life.de	Μόναχο	-	-	-	134	0	87.366
2011										
Heimtextil	Κλωστο-ύφαντουργικά	12-15 Ιαν.	http://heimtextil.messefrankfurt.com	Φρανκφούρτη	2.500	17	71.000	2.556	15	67.199
Domotex	Επενδύσεις πατωμάτων	15-18 Ιαν.	www.domotex.de	Αννόβερο	1.400	8	36.000	1.376	7	35.432
CMT	Τουρισμός	15-23 Ιαν.	www.messe-stuttgart.de/cmt	Στουτγκάρδη	1.850	30	206.000	1.900	14	205.000
BAU	Δομικά υλικά	17-21 Ιαν.	www.bau-muenchen.de	Μόναχο	-	-	-	1.778	4	212.035
IMM Cologne - Internationale	Έπιπλα	18-23 Ιαν.	www.imm-cologne.de/	Κολωνία	1.053	1	100.000	948	5	100.468
Internationale Grüne Woche	Αγροτική οικονομία	21-30 Ιαν.	www.gruenewoche.de	Βερολίνο	-	1	-	1.535	0	397866
BOOT	Τουρισμός - Σκάφη, θαλάσσιος τουρισμός	22-30 Ιαν.	www.boot.de/	Ντύσσελτορφ	1.568	17	240.000	1.609	17	230520
Christmas World	Χριστουγεννιάτικα είδη	28 Ιαν. - 2 Φεβρ.	http://christmasworld.messefrankfurt.com	Φρανκφούρτη	976	8	30.157	963	9	30366
Paper World	Χαρτικά, συσκευασία	29 Ιαν. - 2 Φεβρ.	http://paperworld.messefrankfurt.com	Φρανκφούρτη	2.110	10	45.521	2.029	8	41826
Hair & Beauty	Είδη προσωπικής φροντίδας	30-31 Ιαν.	http://hair-beauty.messefrankfurt.com	Φρανκφούρτη	-	-	-	-	-	-
ISM - Internationale Spielwarenmess e	Τρόφιμα - Ζαχαρώδη παιχνίδια	30 Ιαν. - 2 Φεβρ.	www.ism-cologne.de	Κολωνία	1.503	24	32.000	1.432	27	33152
Spielwarenmess e	Παιχνίδια	3-8 Φεβρ.	www.spielwarenmesse.de	Νυρεμβέργη	2.625	23	76.637	2.689	18	75409
ISPO	Ένδυση - αθλητικός εξοπλισμός	6-9 Φεβρ.	www.ispo-winter.com	Μόναχο	2.045	0	64.000	1.950	3	60707
E-World Energy and Water	Ενέργεια	8-10 Φεβρ.	www.e-world-2010.com	Έσσεβ	500	0	18.200	475	0	14567
LogiMAT	Logistics	8-11 Φεβρ.	www.logimat-messe.de	Στουτγκάρδη	763	0	19.295	716	0	16400
Fruit Logistica	Φρούτα, λαχανικά, νωπά	9-11 Φεβρ.	www.messe-berlin.de	Βερολίνο	2.314	28	54.172	2.283	35	50232
CEP- Clean Energy Power	Ανανεώσιμη ενέργεια	10-12 Φεβρ.	www.cep-expo.de	Στουτγκάρδη	222	0	10.210	195	0	9300
Biofach	Βιολογικά Προϊόντα	16-19 Φεβρ.	www.biofach.de	Νυρεμβέργη	2.557	19	43.669	2.733	28	46771
f.re.e – Die neue C-B-R	Τουρισμός	23-27 Φεβρ.	www.free-muenchen.de	Μόναχο	1.500	26	100.000	1.600	28	100000
Inhorgenta	Κοσμήματα, ρολόγια, πολύτιμοι λίθοι & εξοπλισμός	25-28 Φεβρ.	www.inhorgenta.com	Μόναχο	1.143	15	30.000	1.161	16	27228
Euroshop	Marketing, διαμόρφωση, εξοπλισμός καταστημάτων	26 Φεβρ. - 2 Μαρ.	www.euroshop.de	Ντύσσελτορφ	1.895	9	104.766	1.652		90963
CPD	Ενδύματα - Γυναικεία ένδυση	Φεβ. 2011	www.cpd.de	Ντύσσελτορφ	519	5	20.000	1.040	3	19600



Επισκεφθείτε μας
στο διαδίκτυο

www.agora.mfa.gr

Γραφείο Ο.Ε.Υ. Βερολίνου

Kurfürstenstr. 130
10785 Berlin
Τ. +49-30-2360990
Φ. +49-30-2360920
ecocom-berlin@mfa.gr

Γραφείο Ο.Ε.Υ. Μονάχου

Möhlstraße 22
81675 München
Τ. +49-89-998867-13, -26, -18
Φ. +49-89-409626
ecocom-munich@mfa.gr

Γραφείο Ο.Ε.Υ. Ντύσσελτορφ

Grafenberger Allee 128a
40237, Düsseldorf
Τ. +49-211-68785015
Φ. +49-211-68785033
ecocom-dusseldorf@mfa.gr

Εθνική Πύλη Δημόσιας Διοίκησης Γερμανίας

Παροχή πληροφοριών

www.dienstleisten-leicht-gemacht.de

(στην γερμανική γλώσσα)

www.point-of-single-contact.de

(στην αγγλική γλώσσα)

Πληροφορίες για **διαγωνισμούς**
στην Γερμανία

<http://ted.europa.eu>

Επιλέξτε κατά σειρά

- την γλώσσα της επιλογής σας
- Χώρα: DE: Γερμανία
- Προκήρυξη σύμβασης